



WAGNERTUNING

- Einbauanleitung / Installation Instruction -

Ladeluftkühler / Intercooler

Ford F-150 3,5 Ecoboost 2015-



Kit-Nr.: 200001087

WAGNERTUNING Ladeluftkühler

Wichtige Hinweise!

Diese Montageanleitung ist unbedingt vor Beginn der Einbauarbeiten zu lesen. Die Firma WAGNERTUNING übernimmt keine Haftung für Schäden, welche durch unsachgemäßen Einbau entstehen!

Als Hersteller sind wir verpflichtet darauf hinzuweisen, dass jegliche Veränderungen, welche Sie am für den öffentlichen Verkehr zugelassenen Fahrzeug vornehmen, der Abnahme durch einen technischen Dienst und Eintragung in die Fahrzeugpapiere bedarf.

Einbauzeit (1 AW = 5 Minuten)

Die Einbauzeit beträgt ca. **12 AW**, die je nach Zustand und Ausstattung des Fahrzeugs abweichen kann.

Benötigte Werkzeuge

- diverse Steckschlüssel
- diverse Schraubendreher
- Cuttermesser

Important Notes!

These Installation Instruction have to be read careful before beginning installation work. The company WAGNERTUNING bears no liability for damage caused by incorrect installation!

As manufacturer, we are obliged to point out that any changes you make to a vehicle licensed for use on public roads require approval by a test center and registration in the vehicle documents.

Installation Time (1 unit = 5 minutes)

*The installation time is around **12 units**, which may vary depending on vehicle condition and equipment level.*

Tools Required

- various spanners*
- various screwdrivers*
- sharp-bladed cutter*

WAGNERTUNING Ladeluftkühler

Stückliste / Part list

- 1 Ladeluftkühler (schwarz beschichtet) / *intercooler (black coated)*
- 1 Silikonschlauch (schwarz) / *silicone hose (black)*
- 2 Blech Halter edelstahl / *sheet metal brackets stainless steel*
- 2 Schlauchschellen 80-100 mm / *hose clamps 80-100 mm*
- 2 Gummi-Metall-Puffer M8 / *rubber-metal-buffer M8*
- 2 Unterlegscheibe 8mm / *washer 8mm*
- 2 M8 Sechskant Stopmutter / *M8 hexagon lock nut*
- 4 Innensechskantschraube M8x12 / *allen screw M8x12*
- 1 Unterlegscheibe 5mm / *washer 5mm*
- 1 Innensechskantschraube M5x12 / *allen screw M5x12*



Dear Customers,
the Company of Wagner Tuning has been synonymous with high performance components in the tuning market. To ensure this continues there is now design protection on our products by the German Patent and Trademark Office.

This is a precautionary measure to protect consumers against inferior copies. When purchasing our products you should always check that our logo is visible on the product, which is also subject to trademark law.


Carsten Wagner, CEO WAGNERTUNING

▶ EXHAUST MANIFOLD

▶ DOWNPIPE

▶ INTERCOOLER KIT

▶ INLET MANIFOLD



WAGNERTUNING Ladeluftkühler

1. Demontage / *demounting*

Die Demontage des Ladeluftkühlers erfolgt entsprechend den Richtlinien des Automobilherstellers.

The deinstallation of the intercooler is done according to the guidelines of the automobile manufacturer.

Demontieren Sie den unteren Querträger und ziehen Sie sämtliche Schläuche vom originalen Ladeluftkühler ab. Danach können Sie den originalen Ladeluftkühler von unten entnehmen.

Uninstall the lower cross member and remove all charge air hoses from the stock intercooler. After this, you can remove the stock intercooler.

Demontieren Sie nun den oberen Querträger (1) und entnehmen Sie den Zusatzrahmen der Luftführung (2).

Now uninstall the upper cross member (1) and remove the additional frame of the air guide (2).

Schneiden Sie ein rechteckiges Loch in die Abdeckung zum Motorraum. Halten Sie dabei eine Breite von ca. 610mm ein. Die Tiefe ergibt sich anhand der verlängerten Linie der Luftführung (vorne) und der sichtbaren Falz in der Abdeckung (hinten).

Cut a rectangular hole inside the cover to the engine compartment. Width 24in. Depth results by the extended line from frame of air guide (front) and visible fold at the cover (rear).

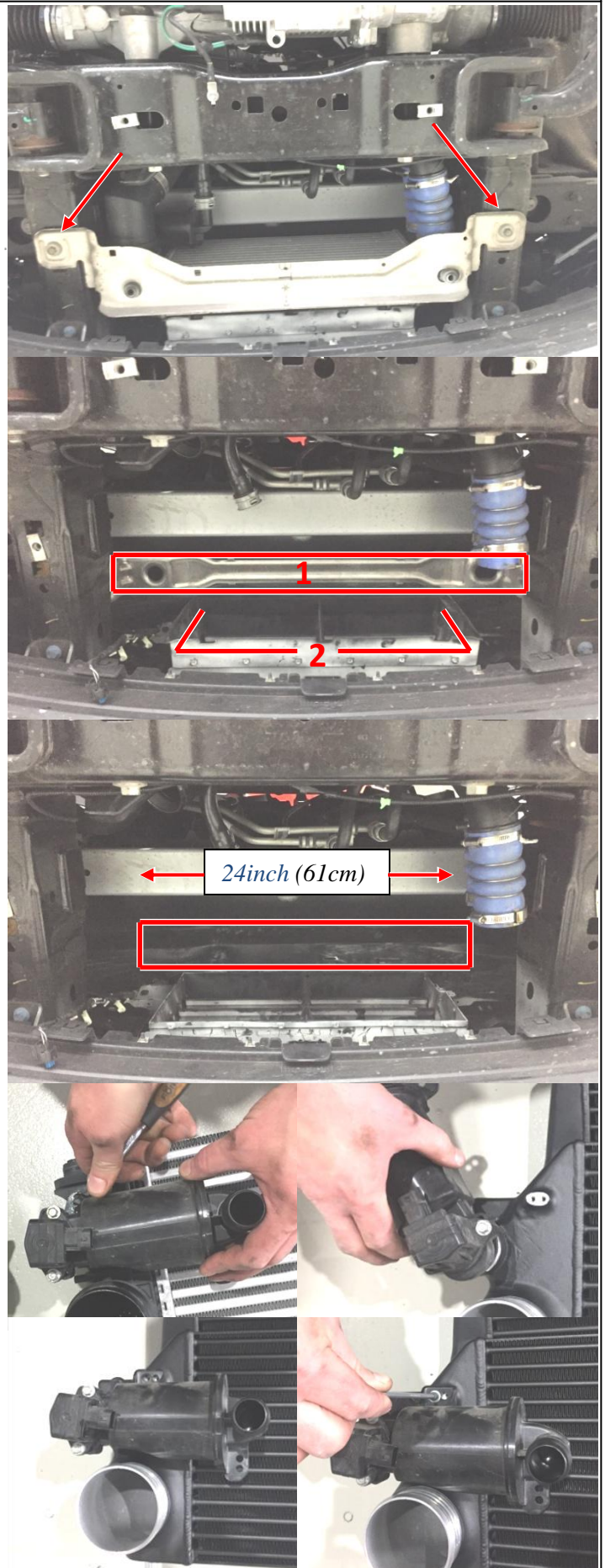
Deinstallieren Sie den Ladeluftschlauch mit der Klickverbindung auf der linken Seite.

Remove the left sided charge air hose with click-connection.

2. Vorbereitung / *preparation*

Deinstallieren Sie von dem originalen Ladeluftkühler das Schubumluftventil und installieren es an dem WagnerTuning Ladeluftkühler. Zur Befestigung benutzen Sie die mitgelieferte M5 Innensechskantschraube und Unterlegscheibe.

Remove divert air valve from stock intercooler and install it to the WagnerTuning intercooler. For fixing use the supplied M5 allen screw and washer.



WAGNERTUNING Ladeluftkühler
2. Installation / installation

Schrauben Sie die mitgelieferten Gummi-Metall-Puffer M8 an die Haltepunkte (re./li.) der oberen Quertraverse. Platzieren Sie danach die Edelstahlbleche wie abgebildet. Zur Befestigung nutzen Sie die mitgelieferten M8 selbstsichernden Muttern und Unterlegscheiben.

Bitte noch nicht komplett fest anziehen, dies ermöglicht eine leichtere Installation des Ladeluftkühlers!

Screw in rubber-metal-buffer M8 to the mounting points (ri./le.) of upper cross member. Then place the stainless steel brackets as shown and fix them with supplied M8 hexagon lock nuts and washer.

Please note! Do not fully tighten, this will allow an easier installation of intercooler.

Setzen Sie den WagnerTuning Ladeluftkühler von unten an die soeben installierten oberen Edelstahlbleche an und befestigen Sie den Ladeluftkühler mit Hilfe der mitgelieferten M8 Innensechskantschrauben. Jetzt können die M8 Muttern fest angezogen werden.

Place the WagnerTuning intercooler from below to the before installed stainless steel brackets and fix the intercooler with the supplied M8 allen screws. Now you can tighten the M8 hexagon lock nuts.

Installieren Sie den mitgelieferten Silikon Schlauch und schließen Sie alle weiteren Ladeluftschläuche wieder am WagnerTuning Ladeluftkühler an. Abschließend die untere Quertraverse installieren. Dabei die Gummilagerung an den Haltepunkten des Ladeluftkühlers (3) nicht vergessen!

Install the supplied silicon hose and all other charge air hoses to the WagnerTuning intercooler. At least install back the lower cross member. Please note! Don't forget to replace the stock rubber bearing (3)!

